

Makrellstørje i Norge – fra forsvunnet bestand til bærekraftig fiskeri

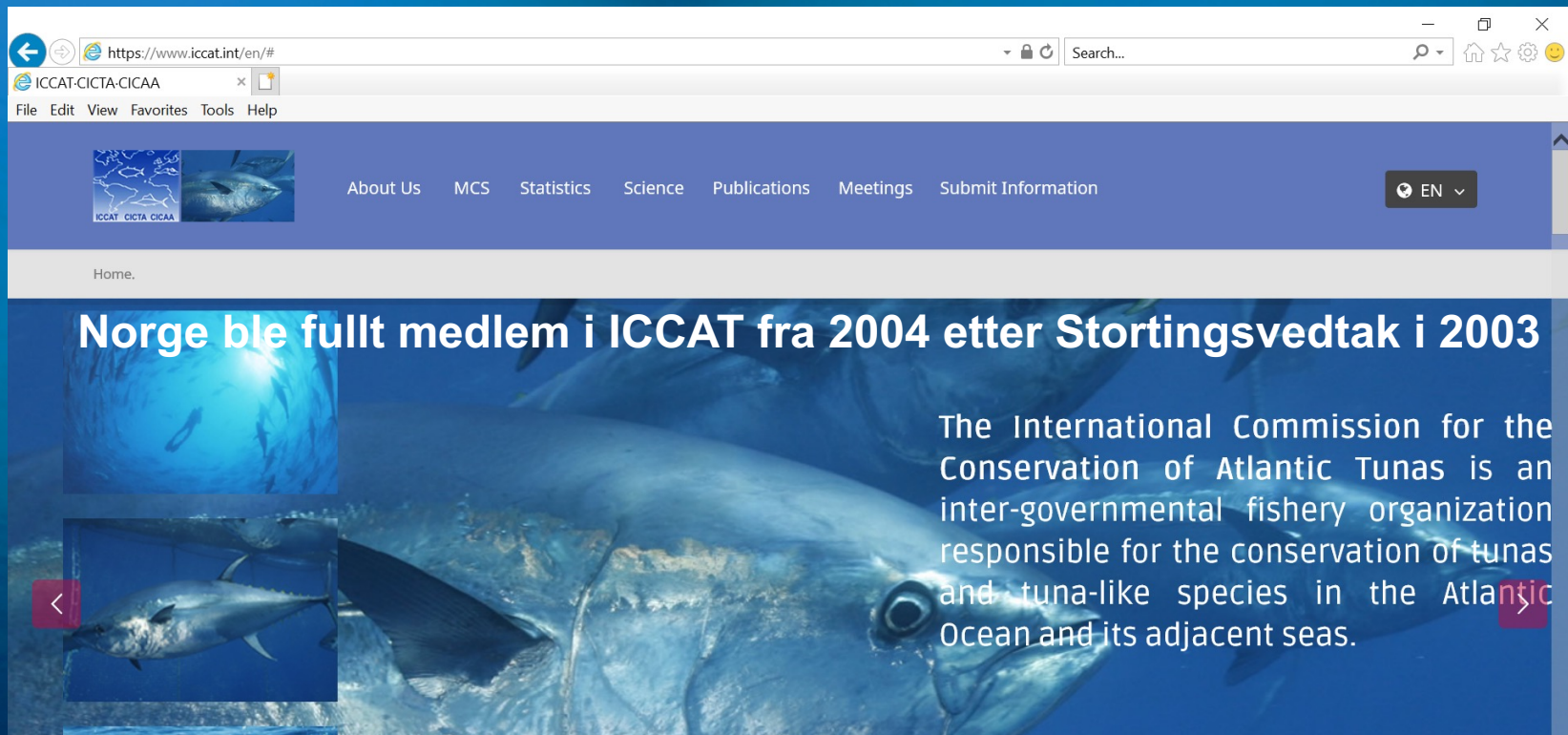


Leif Nøttestad, seniorforsker, Havforskningsinstituttet

Pelagisk Arena, Scandic Parken Hotel i Ålesund, 7. januar 2026

ICCAT – verdens største regionale fiskeriforvaltningsorganisasjon (RFMO)

Den internasjonale konvensjonen for bevaring av Atlantisk tunfisk ble etablert i Rio de Janeiro i Brasil 14. mai 1966



The screenshot shows a web browser window with the URL <https://www.iccat.int/en/#>. The page title is "ICCAT-CICTA-CICAA". The navigation menu includes "About Us", "MCS", "Statistics", "Science", "Publications", "Meetings", and "Submit Information". The language is set to "EN". The main content area features a large image of a tuna and a headline: "Norge ble fullt medlem i ICCAT fra 2004 etter Stortingsvedtak i 2003". Below the headline is a text block: "The International Commission for the Conservation of Atlantic Tunas is an inter-governmental fishery organization responsible for the conservation of tunas and tuna-like species in the Atlantic Ocean and its adjacent seas." There are also smaller images of tuna and a map of the Atlantic Ocean.



ICCAT kommisjonsmøtene har inntil 800 delegater fra 55 nasjoner + EU



Kommisjonsmøtene blir oversatt til engelsk, fransk, spansk og arabisk



Ulike tunfisk- og tunfiskliknende arter forvaltes av ICCAT

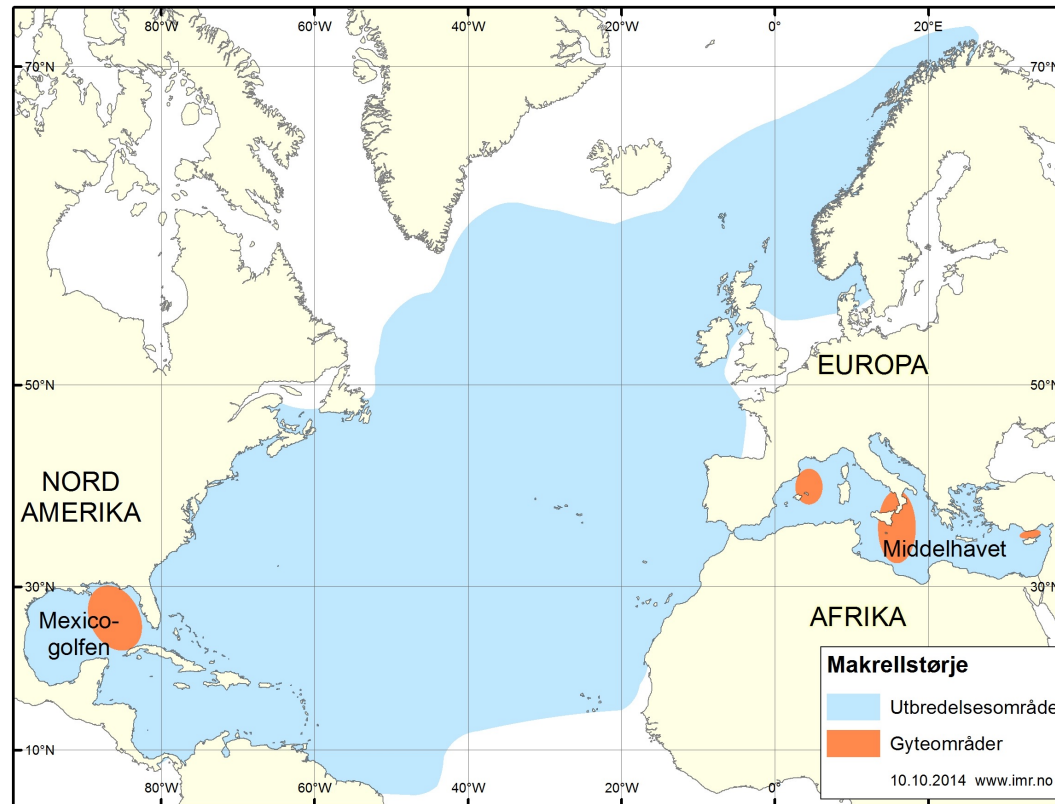


Fakta om makrellstørje

- Makrellstørje (*Thunnus thynnus*), også kalt størje og blåfinnet tunfisk, er en fisk i makrellfamilien (*scombridae*)
- Den aller største tunfiskarten på kloden
- Kan bli >3 meter lang og nærmere 725 kg tung
- Utbredt over hele Nord-Atlanteren og Middelhavet, og de siste årene også i Svartehavet
- Kan vandre >45 000 km i året, svømme >50 km/t, krysse Atlanterhavet på <30 dager og dykke ned til >1200 m dyp



Utbredelse og hovedgyteområder for makrellstørje



Minst to ulike bestander: østlig og vestlig makrellstørje. Bestandsstørrelsen av østlig makrellstørje mer enn 10 ganger større enn vestlig makrellstørje.

Makrellstørje

- **Totalkvote for 2026:** 48 403 tonn (2014 – 13 500 tonn)
- **Norsk kvote for 2026:** 535 tonn (2014 – 34 tonn)
- **Bestandsberegning:**
 - **Data:**
 - Fangst ved alder
 - Fangst ved enhet innsats (CPUE) indekser fra fiskeflåten (line, ringnot, fangstfeller mm)
 - Flytelling i Middelhavet
 - Larvetokt
 - **Modell:**
 - Forvaltningsstrategimodell basert på MSE tilnærming
 - Forvaltningssyklus med 3-årige kvoteråd (2026-2028)
 - Forvaltningsmål: bestandsstatus, sikkerhet, utbytte og stabilitet



Maks størrelse:

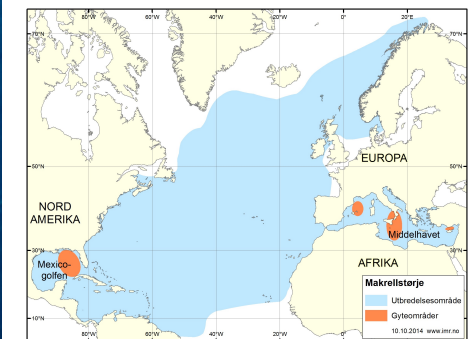
- 3.2 m
- 725 kg

Levetid:

- Maks 50 år

Føde:

- Pelagisk fisk, bleksprut, mm



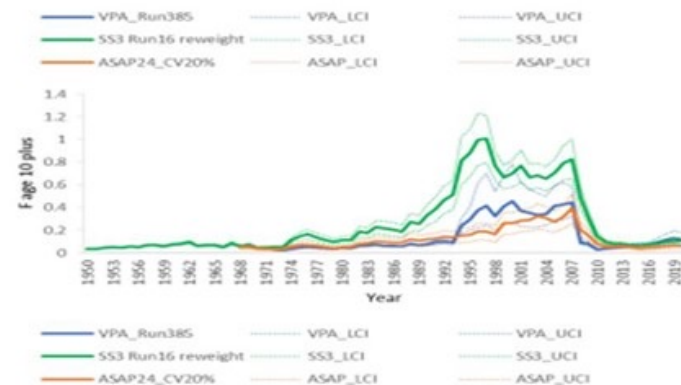
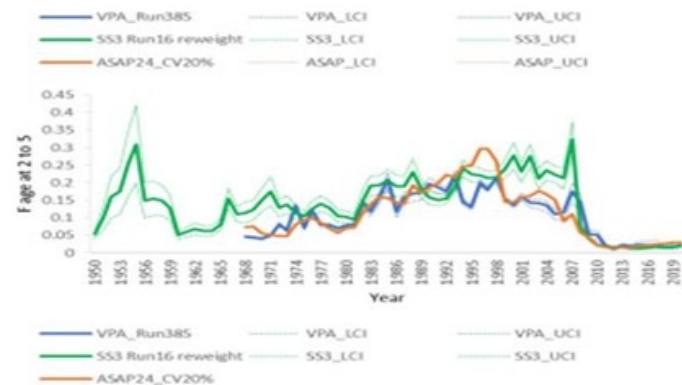
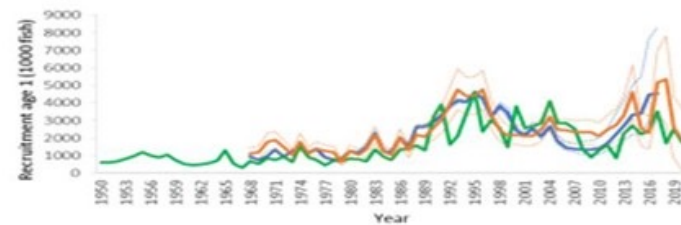
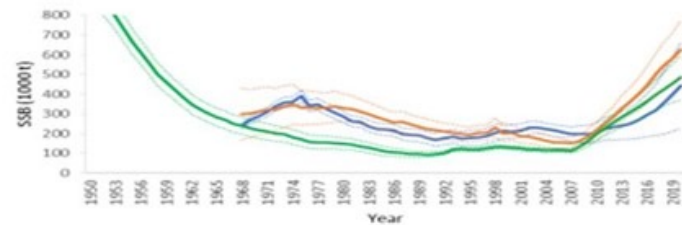


Makrellstørje – status



Gytebestand

Rekruttering (1 år)



BFTE-Figure 3. Comparisons of the trends in estimated spawning stock biomass (SSB), recruitment (age 1), F at age 2 to 5, and F at age 10 plus group between base cases by model platform: VPA (blue lines), SS (green lines), and ASAP (orange lines). The time series of recruitments for the VPA have the terminal three years removed as it is standard practice not to consider these due to their estimates being unreliable.

Fiskedødelighet (2-5 år) Fiskedødelighet (10+ år)



Hva skjedde og hvorfor?

Tiltak:

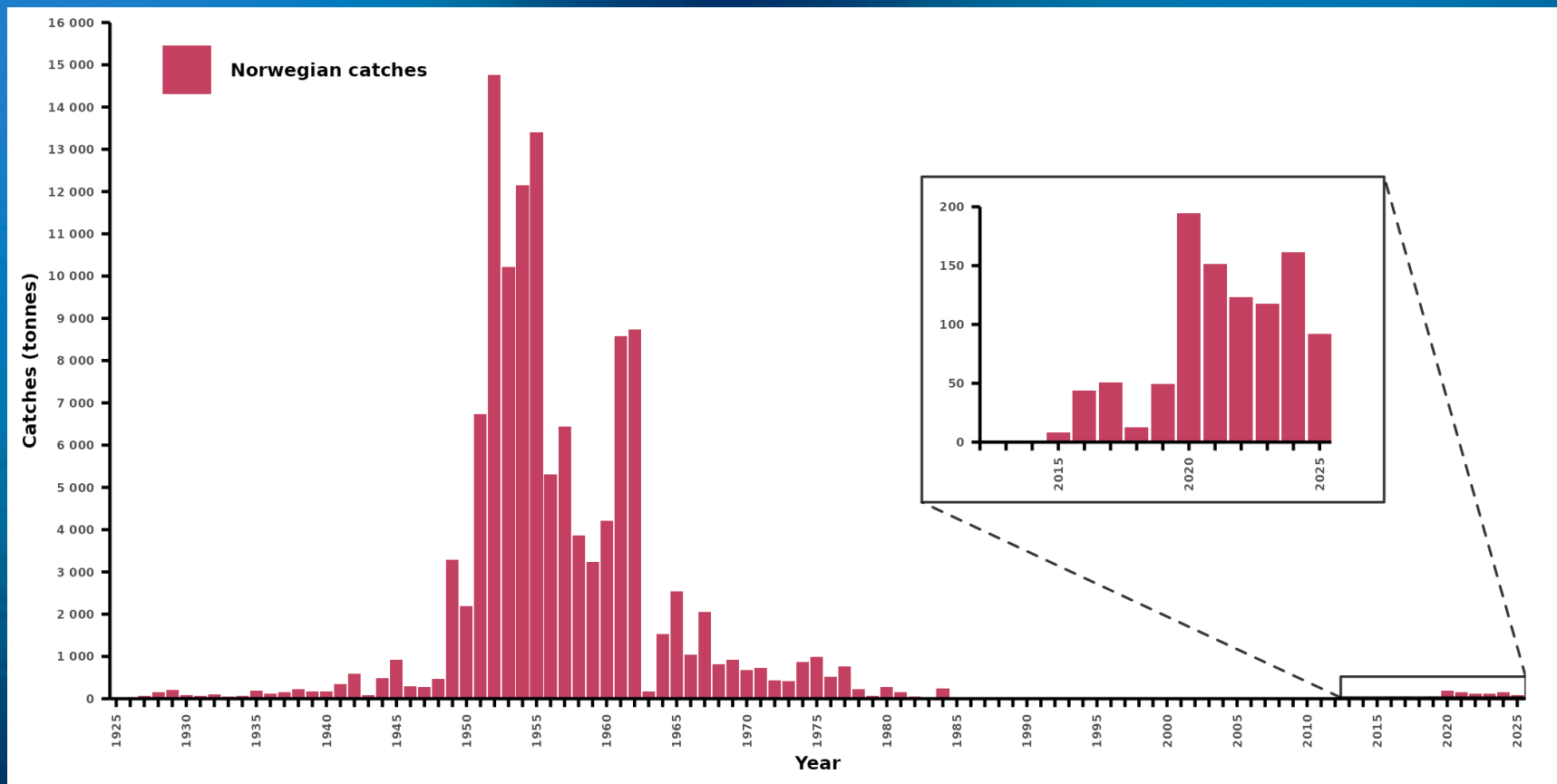
- Knallhard forvaltning - gjenoppbyggingsplan
- Kraftig reduserte kvoter og økte minimumsstørrelser
- Langt tøffere kontrollregime på land og til sjøs
- Bedre og mer omfattende koordinert forskning og fangstatistikk

Resultat:

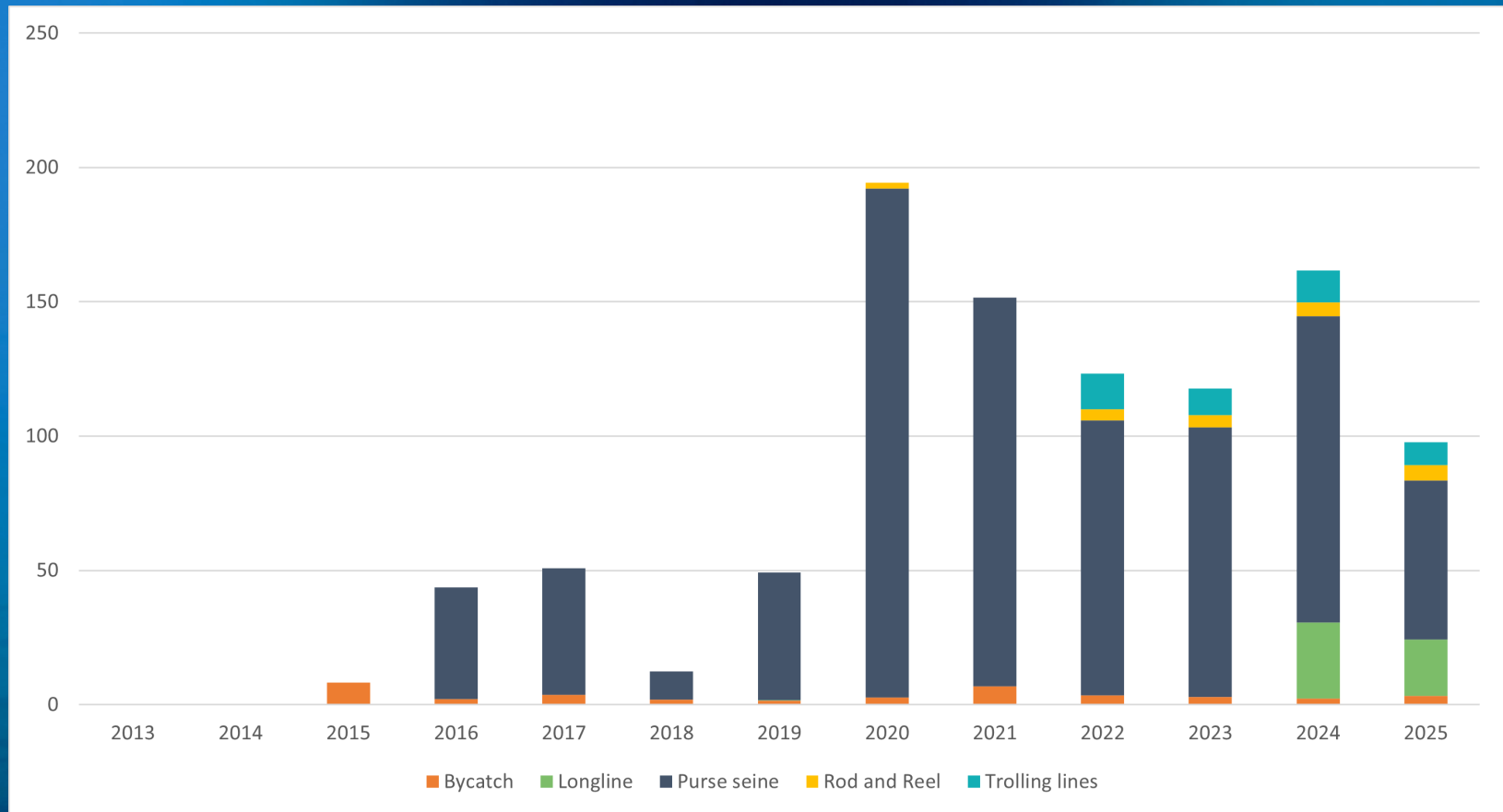
- Økt bestandsstørrelse og utbredelse
- Økt rekruttering
- Redusert fiskedødelighet på både yngre og eldre fisk
- Mindre tyvfiske
- Økt verdiskaping



Fra rekordhøye fangster på 1950-60 tallet, via forsvinning, til historisk comeback fra 2012 og etablering av makrellstørja som toppredator i våre marine økosystem

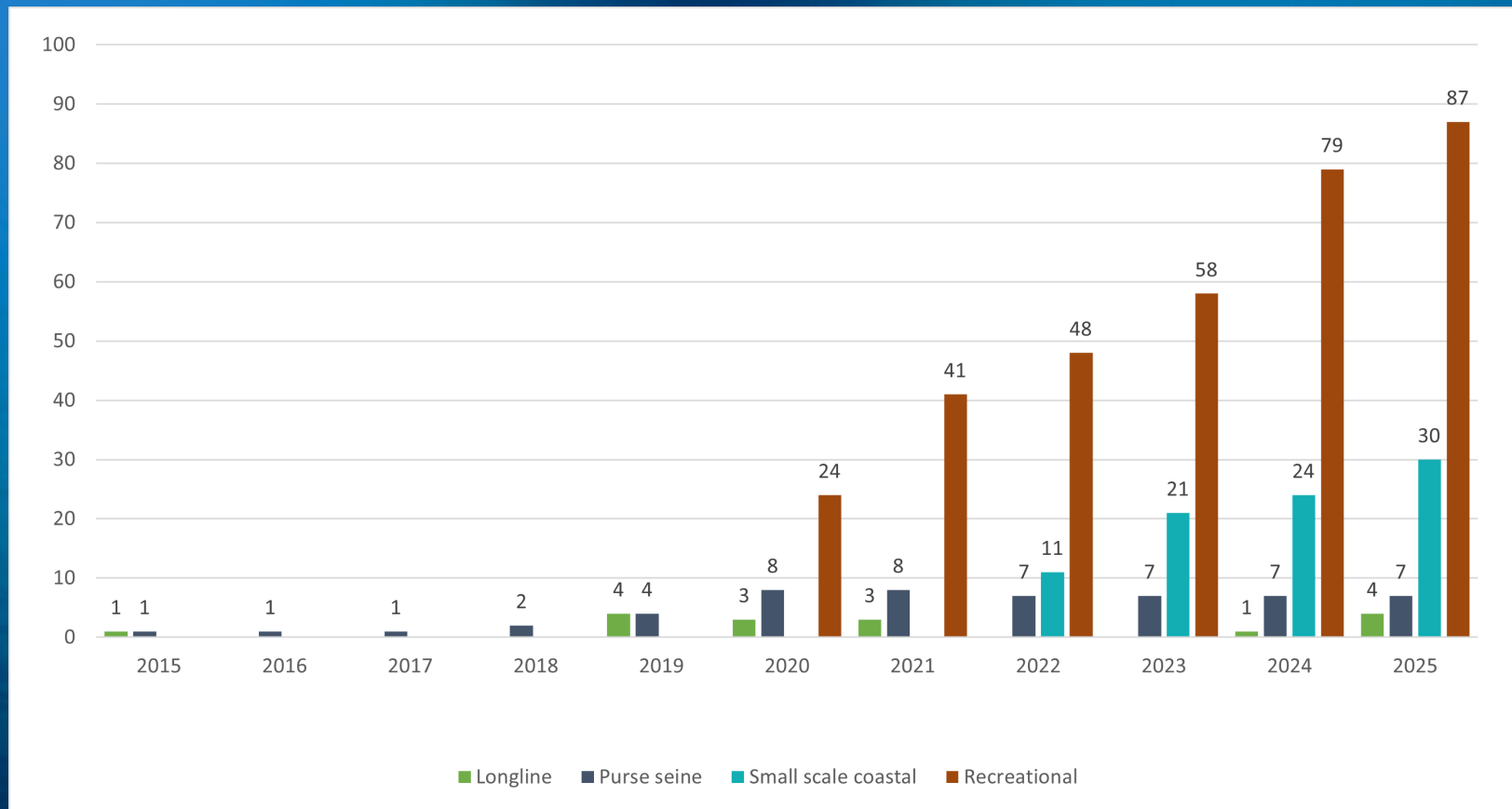


Totalt fangster av makrellstørje 2013-2025

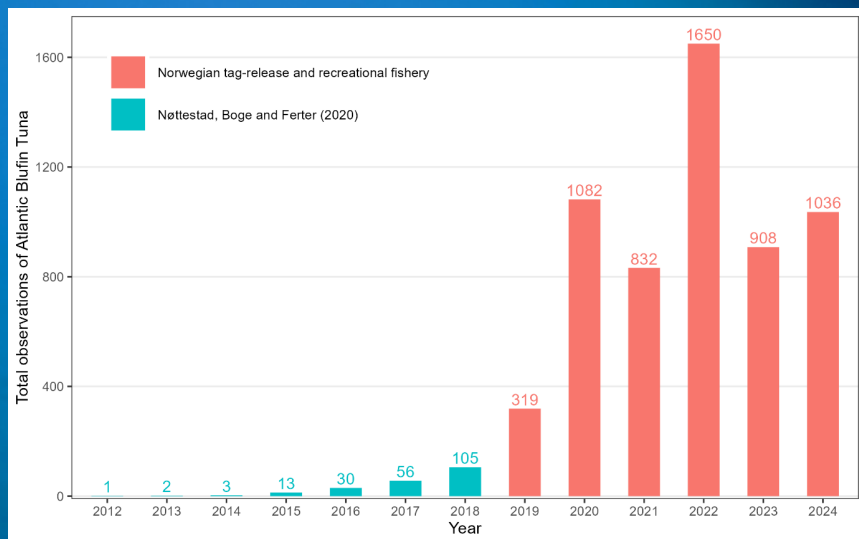


Norske fiskere har underutnyttet den norske størjekvoten de siste årene som Norge har forhandlet fram under krevende årlige internasjonale kommisjonsmøter i ICCAT

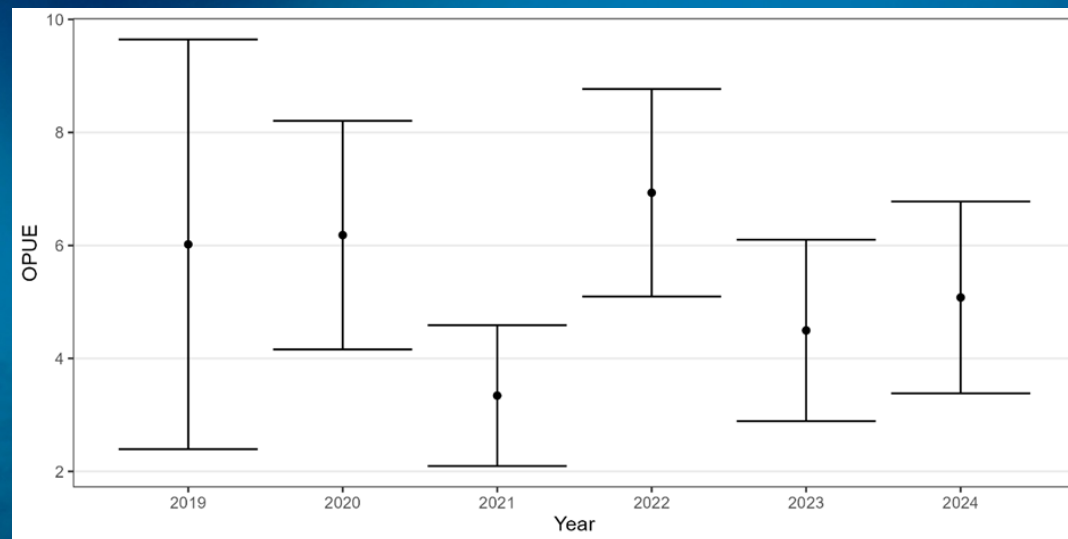
Utvikling i påmeldte fartøyer for ulike redskapsgrupper i perioden 2015-2025



Sterk økning av antall observasjoner av makrellstørje i norske farvann 2012-2020, mot stabilisering av fangst per enhet innsats fra observasjoner i rekreasjonsfiske siste årene

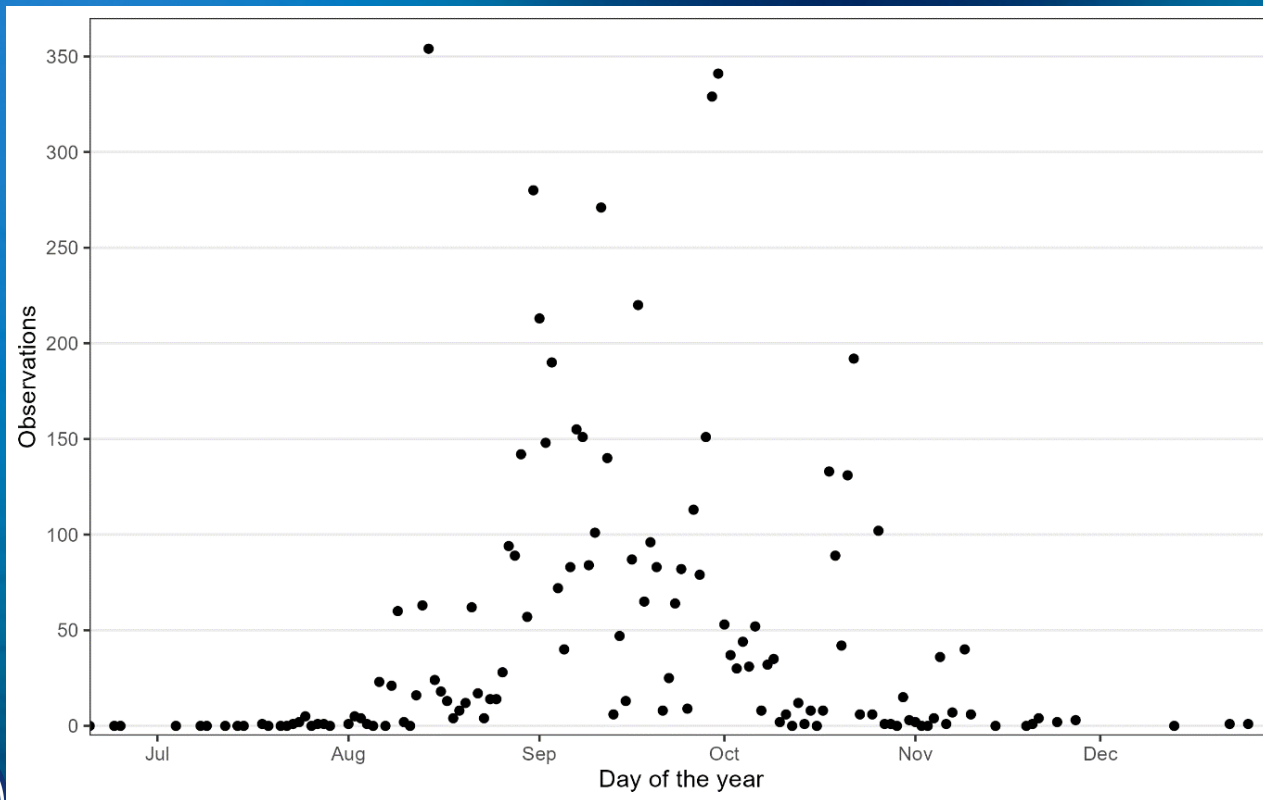


Observasjoner av makrellstørje
2012-2024

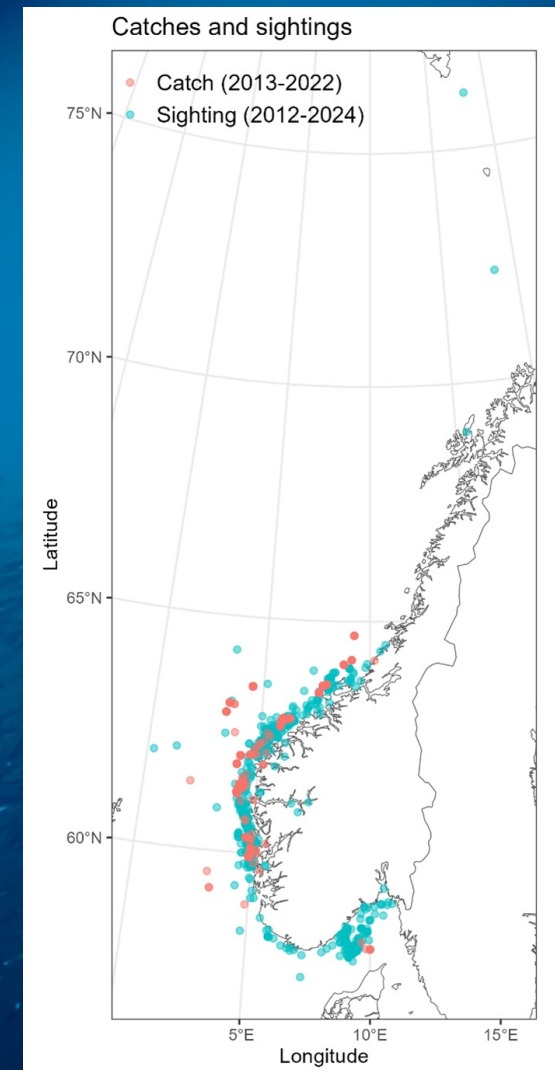


Estimerte observasjoner per enhet innsats (OPUE) per teamdag med 95% konfidensintervall for hvert år.

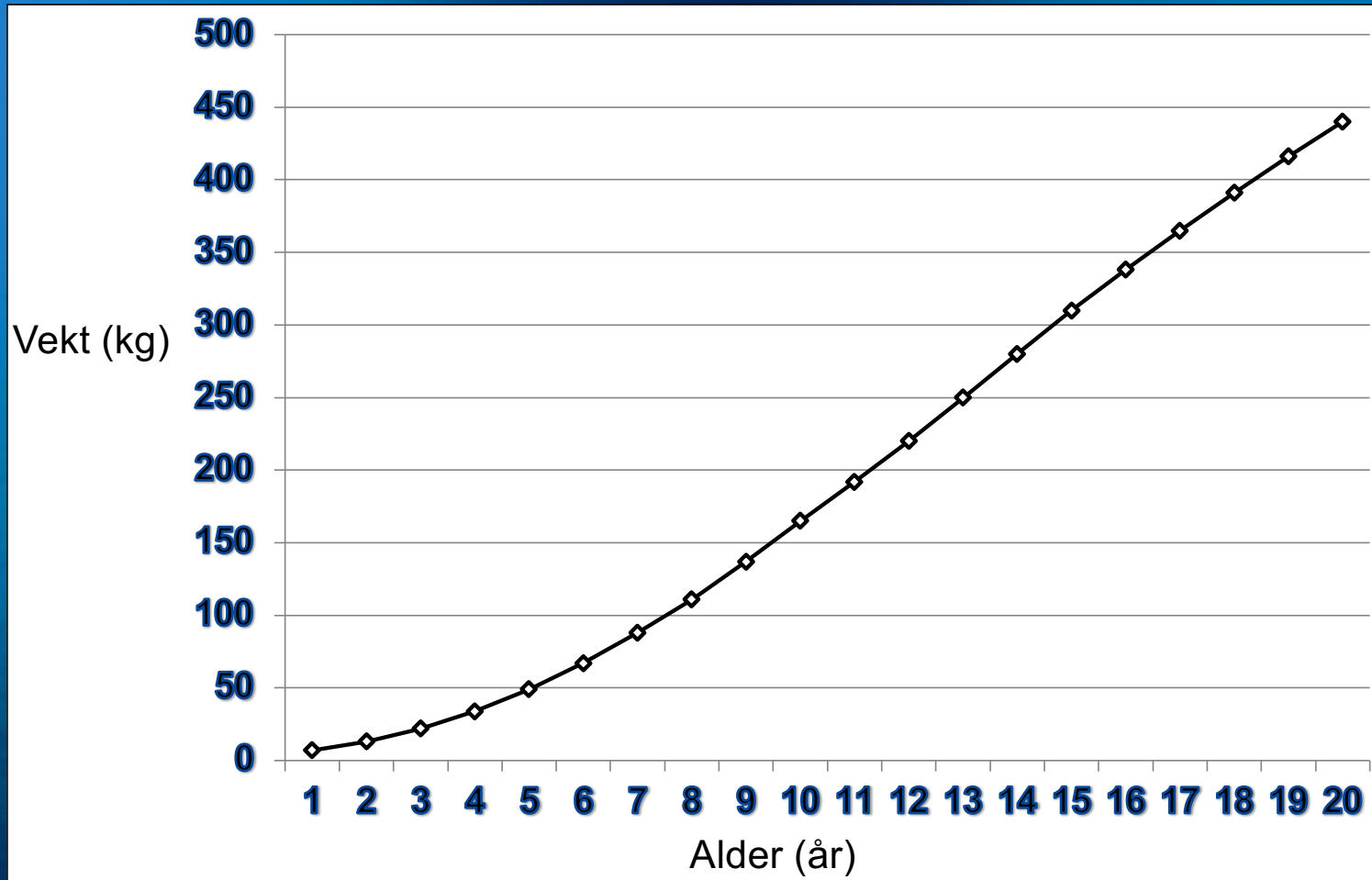
Utbredelse av størja i tid og rom i norske farvann fra fangstdata og observasjoner



Hvor mye makrellstørje vandrer til og beiter i norske farvann?



Makrellstørja er veldig glupsk og vokser superraskt –
Størja vokser 100 ganger raskere enn makrellen!



Hvor mye av hvilke byttedyr konsumerer makrellstørja i norske farvann?

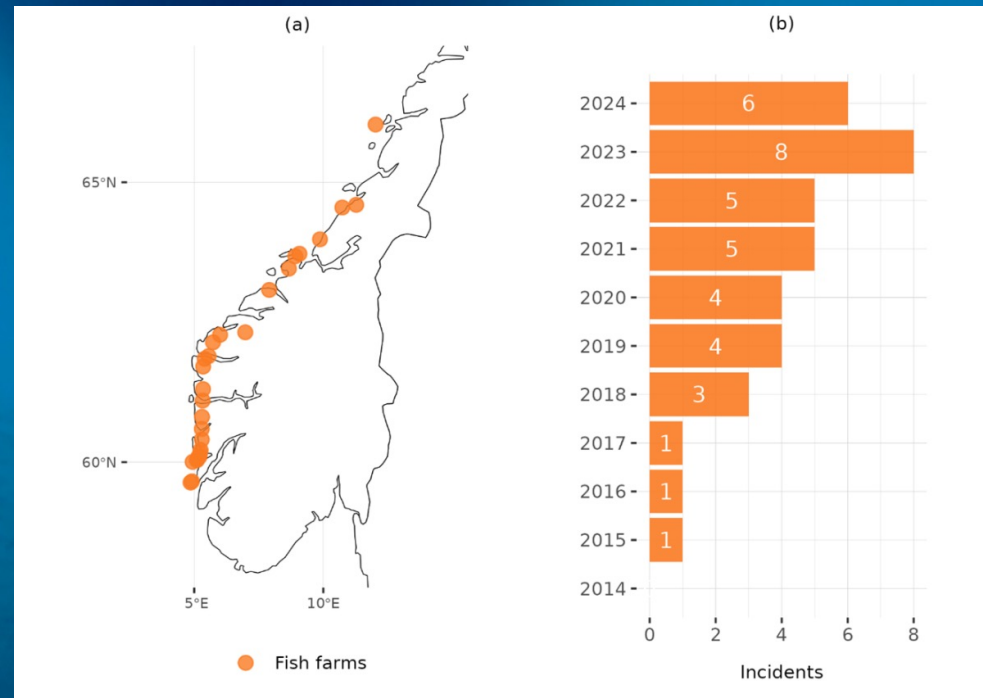
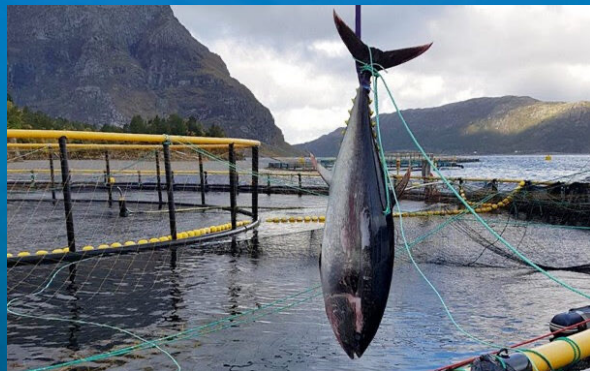
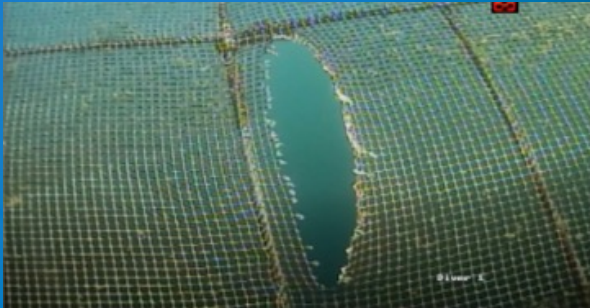
- Makrell (yngel, pir og voksne)
- Sild
- Kolmule
- Makrellgjedde
- Blekksprut

.....



Mageprøvetaking fra makrellstørje og ulike kvantitative analyser av konsum vil få økt fokus på HI framover fra 2026

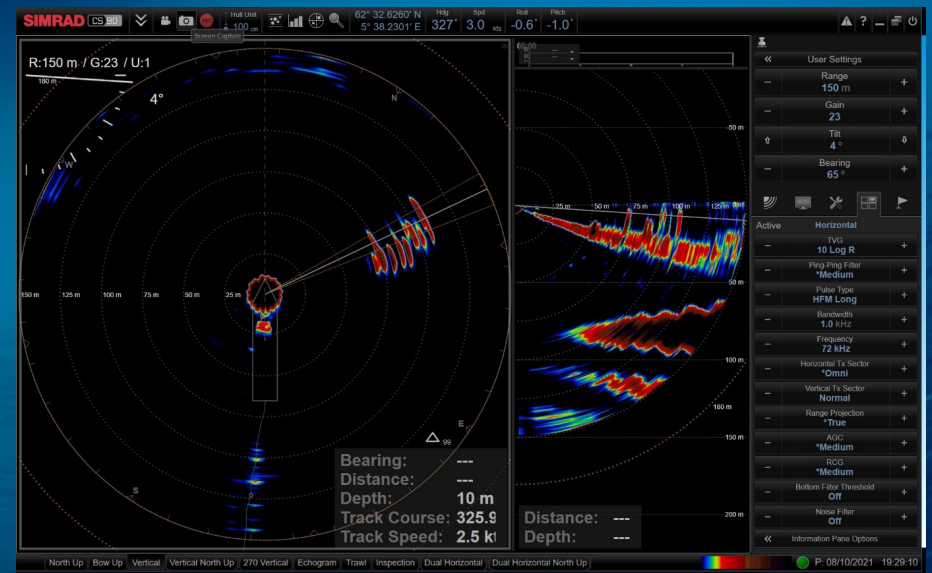
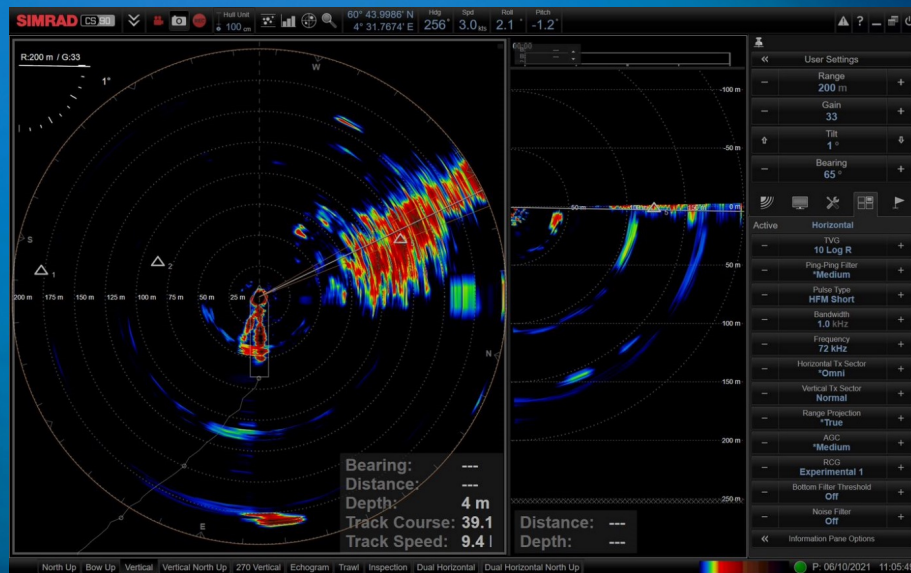
Makrellstørje i oppdrettsanlegg langs kysten



a) Utbredelse og b) antall oppdrettsanlegg for Atlantisk laks som har fått makrellstørje inni anleggene sine i løpet av perioden 2014-2024

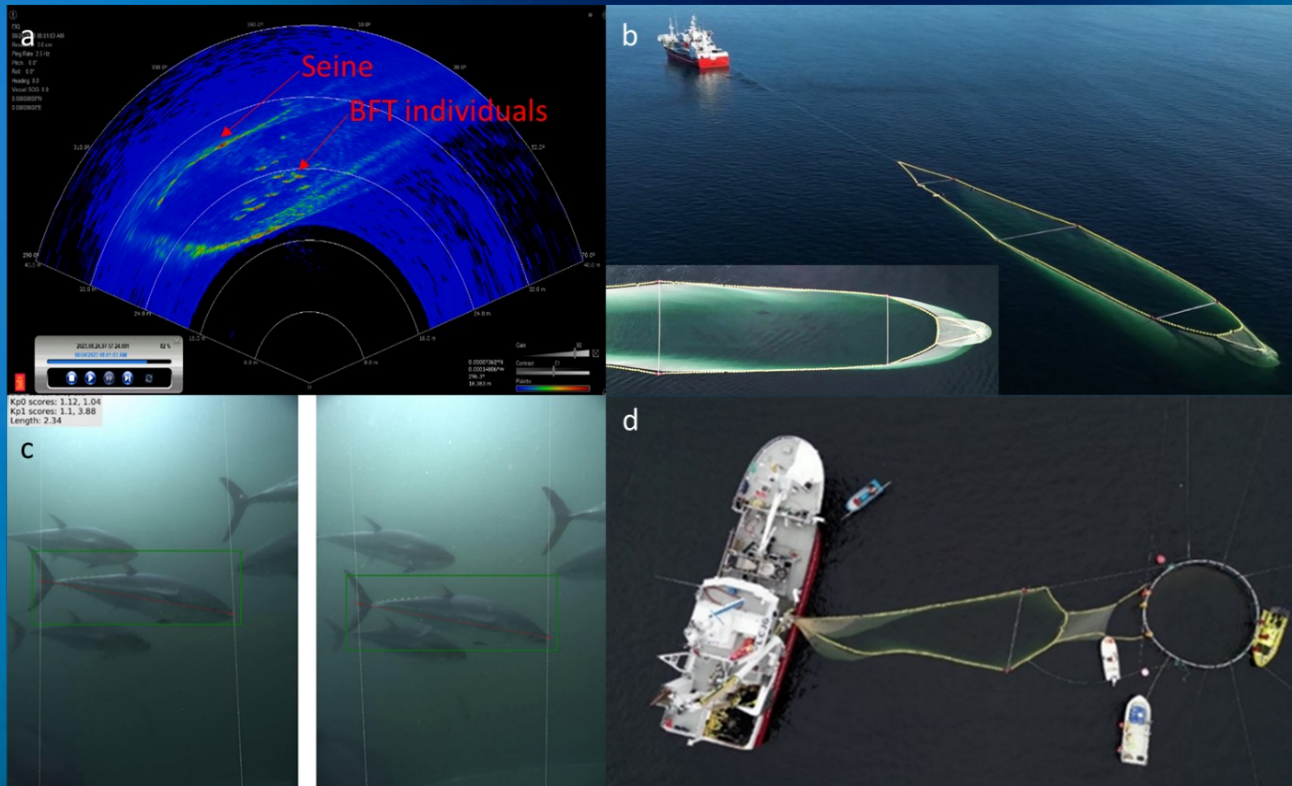


Sonar registreringer av makrellstørje i Norge



Viktig for økt kvantitativ kunnskap om stimstørrelse, tetthet, adferd, økologi og mengdemåling

Omfattende prosjekt for levendelagring av makrellstørje



Norge utvikler levendelagring av makrellstørje for å øke lønnsomheten, forbedre kvaliteten og dyrevelferden, og skape et mer stabilt tilbud til markedet, i stedet for å måtte selge alt på en gang. Ved å lagre fiskene levende i merder, kan avlivingen spres over tid, noe som gjør det mulig å høste dem enkeltvis og sikre optimal kvalitet som møter markedets krav, samtidig med å utvikle stadig bedre avlivingsmetoder og håndtering som gir høyest mulig kvalitet og pris.



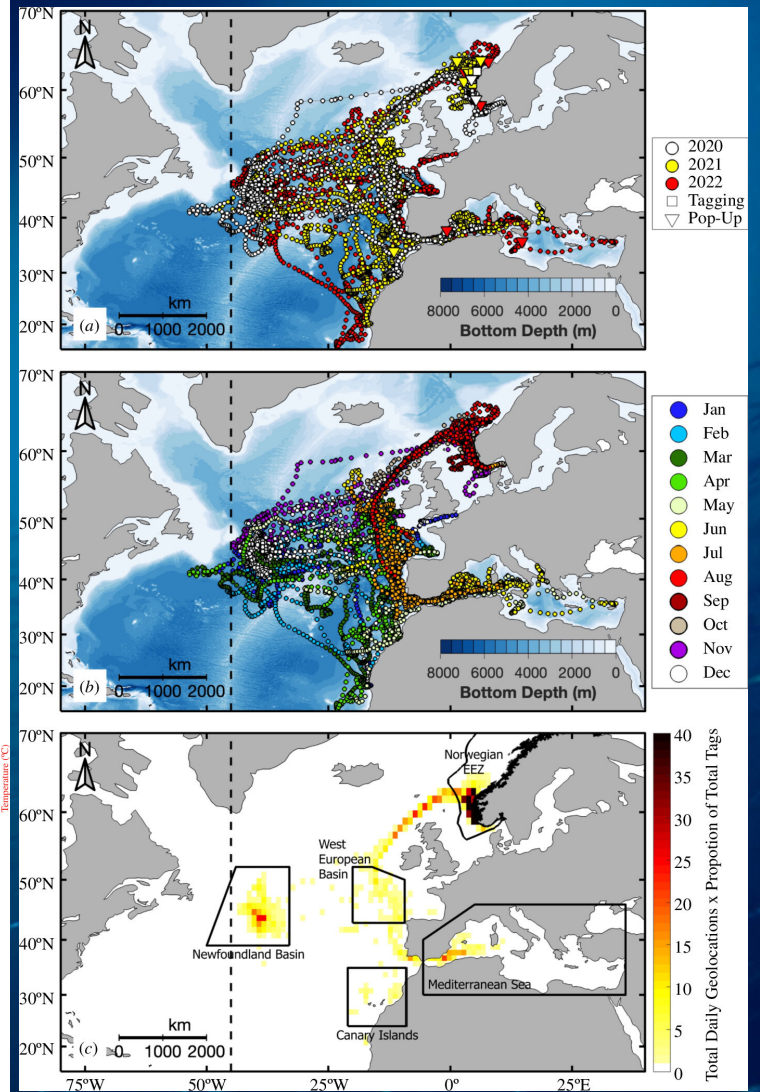
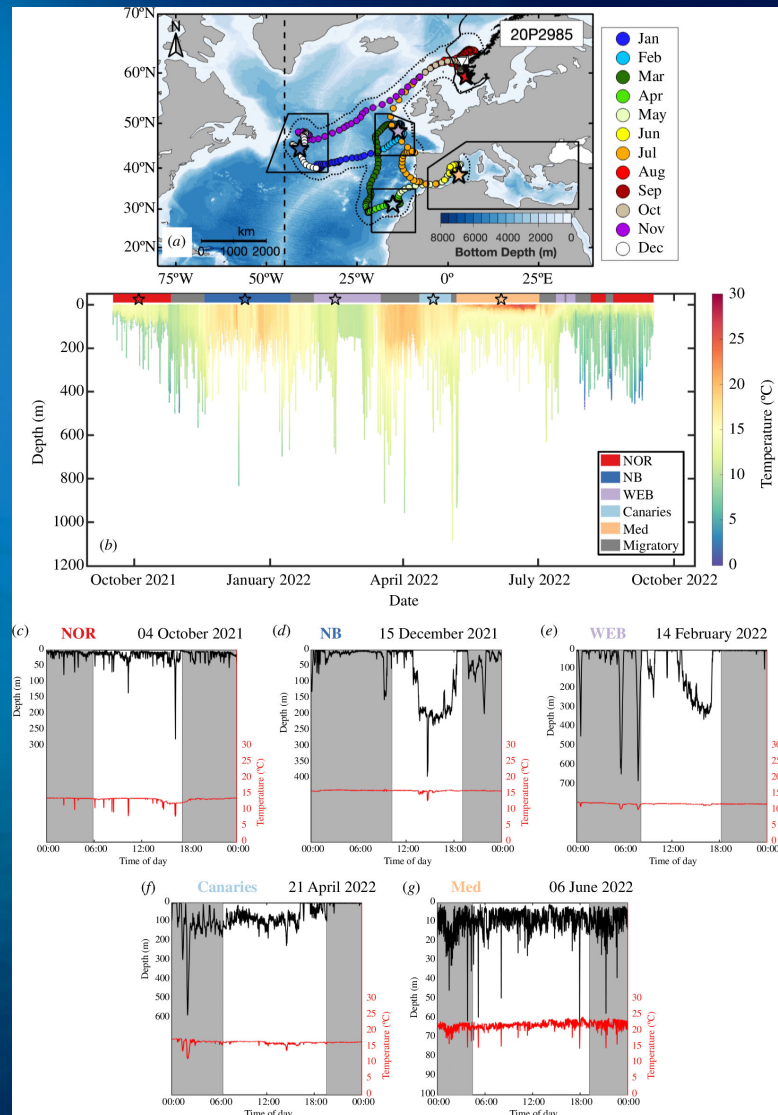
Merking av makrellstørje med satelittmerke og spagettimerke



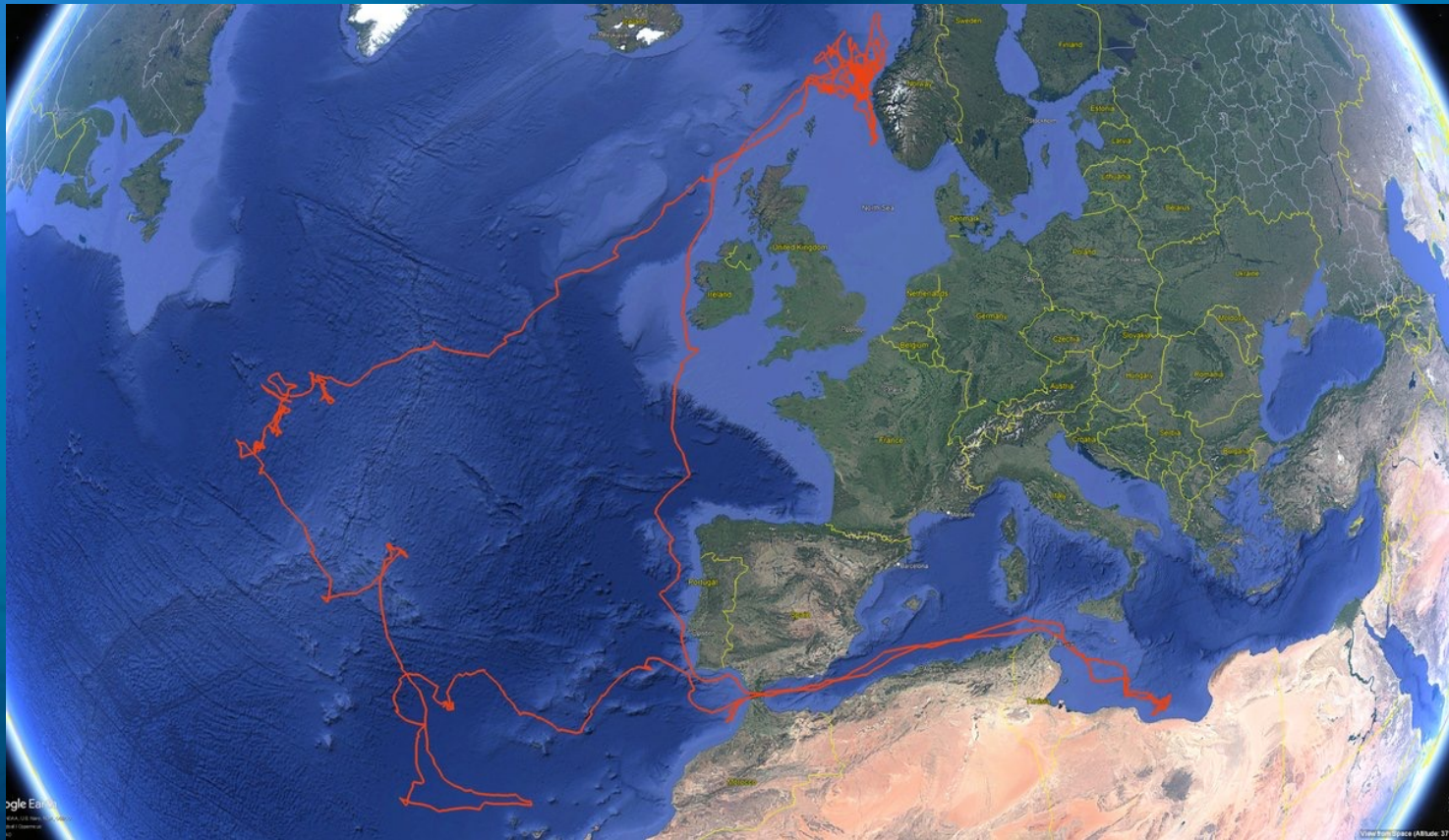
© Robert Martinsen



Storskala vandringmønster og vertikalvandring for merkede makrellstørjer gjennom året



Årlig vandringsmønster av størje merket med satellittmerke utenfor Fedje på Vestlandet

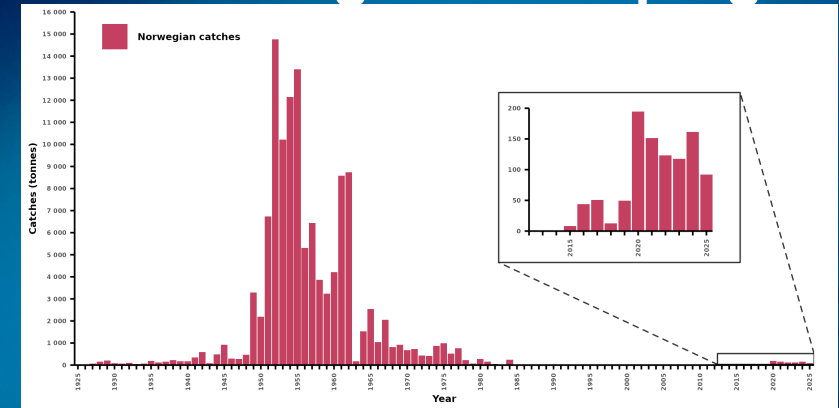


Animasjon av årlige langdistansevandringar for makrellstørje merket i norske farvann

- <https://www.youtube.com/watch?v=nA1d6jifhgo>



Makrellstørje – verdens største tunfisk nå veletablert i norske farvann. Hva vil Norge gjøre framover med størja for best mulig verdiskaping?



- Norge var en internasjonal stormakt i fiske etter makrellstørje på 1950-60 tallet
- Makrellstørja har siden 2012 returnert til Norge, og er nå veletablert i våre farvann.
- Det er de største og feiteste størjene som beiter i våre farvann, primært august-oktober
- Økte norske kvoter og fangstmuligheter fra 34 tonn i 2014 til 535 tonn i 2026.
- Kraftig underutnyttelse av den årlige norske størjekvoten fra ICCAT fram til nå

Stort potensiale framover for økt verdiskaping fra norsk fangst og omsetning av størje
Nødvendig med økt strategisk satsing og tettere samarbeid framover mellom sentrale næringsaktører i hele verdikjeden, forskning og forvaltning for økt norsk størjefangst og omsetning av høy kvalitet innenlands og til eksport.

